

Produktbeschreibung: Plus Verbundwerkstoffplatte

- Die **Plus** Verbundwerkstoffplatte ist in 4 Stärken und 5 Ausführungen erhältlich.
- Trägerplatte ist standardmäßig eine 19 mm MDF- oder 20 mm PUR-, 3 mm HDF- oder eine 0,9 mm HPL-Platte.
- Rückseite ist bei MDF mit weißem Gegenzug belegt. Die HDF-Platte ist rückseitig weiß lackiert. Bei der HPL- und PUR-Platte ist die Rückseite roh.
- Die Oberseite ist mit einer flexiblen, mineralischen **imi**-beton Beschichtung in einer Stärke von 1 - 2 mm beschichtet.
- Die mineralische **imi**- Beschichtung ist nach DIN EN13501-1 als nicht brennbar A2-s1, d0 klassifiziert.
- Diese ist problemlos mit allen herkömmlichen hartmetallbestückten Tischlerwerkzeugen zu bearbeiten.
- Die Oberfläche ist mit einem wasser- und säurebeständigen transparenten Füllmittel vollständig versiegelt.
- Die Versiegelung ist nicht hitzeresistent sowie kratz- und schnittfest.
- Leichte Glanzstellen und Unregelmäßigkeiten in der Oberfläche gehören zur Charakteristik des Produktes und berechtigen nicht zur Beanstandung.

Einsatzmöglichkeiten:

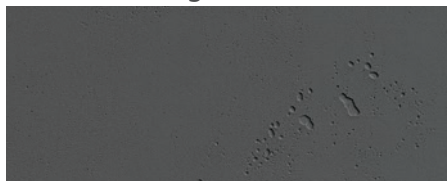
z. B. Küchenarbeitsplatten und Küchenrückwände, Waschtische, Duschwände, Schreibtischoberflächen, Verkaufstheken und überall dort, wo Wasser auftreten kann. Nicht für den Außeneinsatz geeignet.

Ausführungen:

120 imi-beton glatt grau



121 imi-beton glatt anthrazit



223, 224, 226 imi-beton Vintage



Technische Details:

Abmessungen	MDF	PUR	HDF	HPL (außer vintage)
Standard	2.600 x 1.010 mm	2.380 x 1.300 mm	2.600 x 1.010 mm	3.030 x 1.280 mm
Groß	3.030 x 1.200 mm	3.380 x 1.300 mm	3.030 x 1.200 mm	
Maximal	3.400 x 1.300 mm			
kommissionsmäßige Fertigung				
Stärken	ca. 20 mm	ca. 21 mm	ca. 4 mm ca. 2 mm	
Gewicht	ca. 17 kg/m ²	ca.16 kg/m ²	ca. 5 kg/m ²	ca. 3 kg/m ²

Verarbeitung:

Kanten	Kanten sind umlaufend mit einer ABS- oder echter imi -beton Plus Kante zu schützen. Alternativ ist das imi -beton Kantenset, sowie das Plus Kantenlackset zu verwenden. Für hoch beanspruchte Kanten wie z.B. bei Duschkabinen sind alle Kanten mit einem Plus Lack zu lackieren. Variante 1 mit ABS- oder echte imi-beton Kante mit Plus-Beschichtung: 1. wie gewohnt anfahren, jedoch das Schwabbelaggregat und Ziehklinge ausschalten. 2. evtl. angefräste imi-Beschichtung mit einem stumpfmatten Lack nachlackieren und nachpatinieren. 3. evtl. Plus -Lack auftragen (siehe Anleitung). Variante 2 mit Kantenset bearbeiten: Siehe Anleitung.
Sägen/Bohren/Fräsen	mit normalen hartmetallbestückten Werkzeugen. Diamantbestückte Werkzeuge sind nicht notwendig. Bei der Formatierung unbedingt auf ein scharfes Sägeblatt achten und nicht zu schnell vorschieben.
Schrauben	Schraubenauszugswiderstand wie bei MDF. Vorbohren ist zu empfehlen.
Verklebung	Bei MDF und HPL handelsübliche Holzleime. Bei PUR Konstruktionskleber (Art. 5788).
Reinigung/Pflege	Die Plus Oberfläche ist wie eine normale furnierte, lackierte Oberfläche zu behandeln. Reinigung kann mit einem nebelfeuchten Tuch erfolgen. Scheuermilch kann vorsichtig verwendet werden, Scheuermittel und andere abrasive Reinigungsmittel sind zu vermeiden.
Pflegehinweis	Wir empfehlen bei heißen Töpfen und Pfannen eine geeignete Unterlage zu verwenden. Beim Schneiden ist eine Schneidunterlage zu verwenden.
Verpackung	Liegend auf Palette.
Lagerung	Trocken lagern, Zwischenlagen mit Schaumfolie. Vor Frost schützen.
Recycling	Produkt verhält sich ökologisch unbedenklich, ist recyclingfähig und dem Hausmüll zufügar.

Beachten Sie auch die allgemeinen Verarbeitungshinweise auf der Rückseite!

Die Angaben erfolgen nach bestem Wissen, der Inhalt ist jedoch ohne Rechtsverbindlichkeit. Der Verwender wird durch unsere Angaben nicht von der eigenen Prüfung der eingesetzten Materialien für den vorgesehenen Einsatzbereich befreit. Technische Änderungen vorbehalten. Der Hauptbestandteil der mineralischen imi-Beschichtung ist organisch, somit sind Farbunterschiede zwischen verschiedenen Chargen nicht vollends auszuschließen. Muster dieser Materialien zeigen nur allgemeines Aussehen und können niemals Eigenschaften von Farbe, Textur, Struktur und Gefüge in sich vereinen. Unterschiede jeglicher Art sowie Lufteinschlüsse sind natürlich und kein Grund zur Reklamation. Geringer Verzug sowie leichte Versätze im Stoßbereich und geringe Fugenbildung können nicht vollends ausgeschlossen werden.

Wichtige Verarbeitungshinweise!

Bitte beachten!

Vor der Verarbeitung gründlich durchlesen
und unbedingt einhalten!

- Die **Plus** Werkstoffplatten sind vor der Bearbeitung mind. 1 Tag nach Anlieferung, bei Raumtemperatur zu akklimatisieren.
- Der Zuschnitt erfolgt mit einem scharfen Wechselzahn und langsamen Vorschub.
- Sägeblatt hoch ausfahren, mit mind. 60 Zähnen.
- Immer mit der Dekorseite nach oben sägen.
- Drehzahlbereich 5000 U/min.
- Von einer Bearbeitung mit einem CNC/BAZ raten wir, aufgrund von zu schnellem Vorschub bzw. zu hohen Schnittgeschwindigkeiten, ab!
- Ein Testzuschnitt wird vorab empfohlen.
- Für die Kantenbearbeitung und Eckausbildung beachten Sie auch die entsprechenden Verarbeitungshinweise.

<https://www.imi-beton.com/downloads-videos/videos>

<https://www.imi-beton.com/downloads-videos/datenblaetter-verarbeitungshinweise>